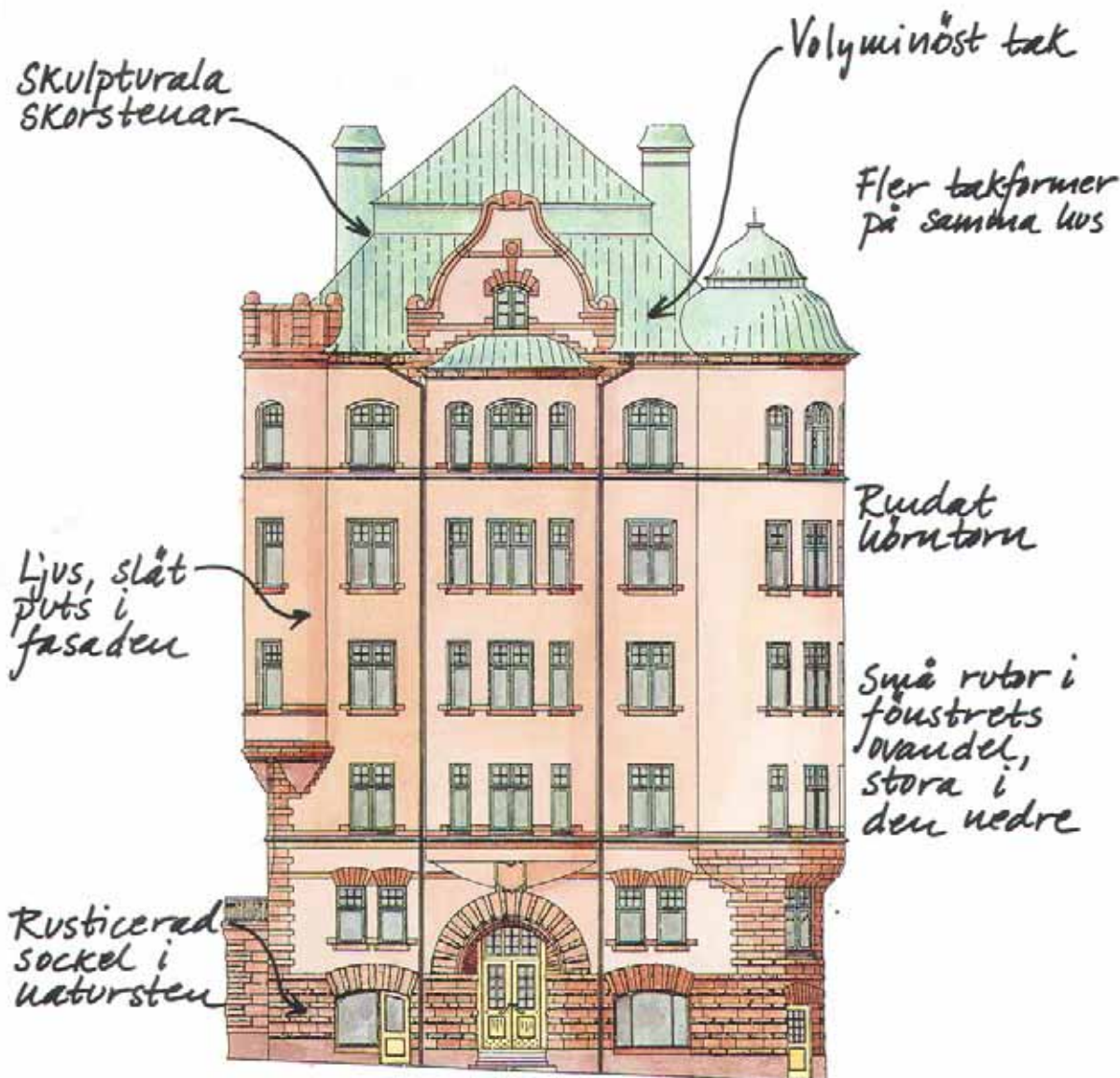


JUGEND

1900-1910-TAL



Den slätputsade *fasaden* ansluter till naturstenens kulör i den ofta våningshöga sockeln. Är sockeln av rödaktig sandsten får putsen en ljusare brunrosa kulör. Är sockeln av grågul sandsten väljs en ljus gul eller gulgrå kulör. Är sockeln av grå kalksten väljs en helt ljusgrå nyans eller vitt brutet med gult,

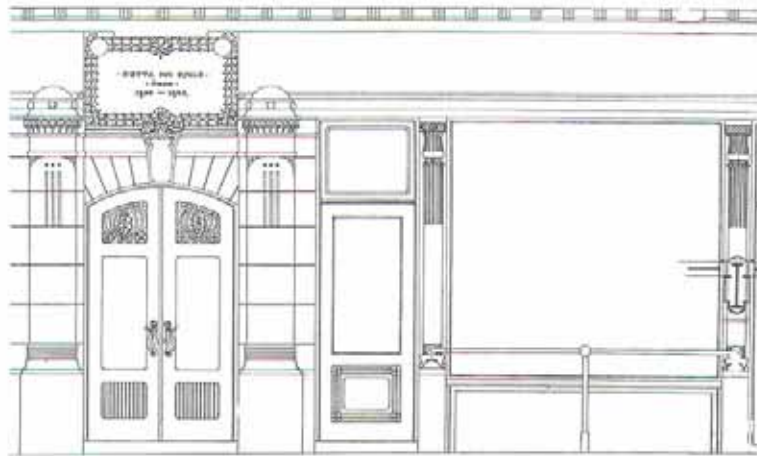
rött eller grön umbra för att svagt anslå kalkstenens färgton. Det är alltid ljusa kalkfärger på fasaden. Där både slät- och spritputsade ytor ingår i en fasad stryks samma kulör över båda putstyperna. Natursten i fasad målas inte.

Portar är ofta fernissade eller lackade så att man ser träet. Por-

tarna kan också liksom *fönstren* vara målade i friskare färger än tidigare, t.ex. grönt och engelskt rött men de äldre kulörerna brunt och grågrönt förekommer också. Även *takplåten* har ofta en friskare färg, dvs rött eller grönt men svart är fortfarande vanligt. Plåtbeslag och stuprör är alltså svarta.

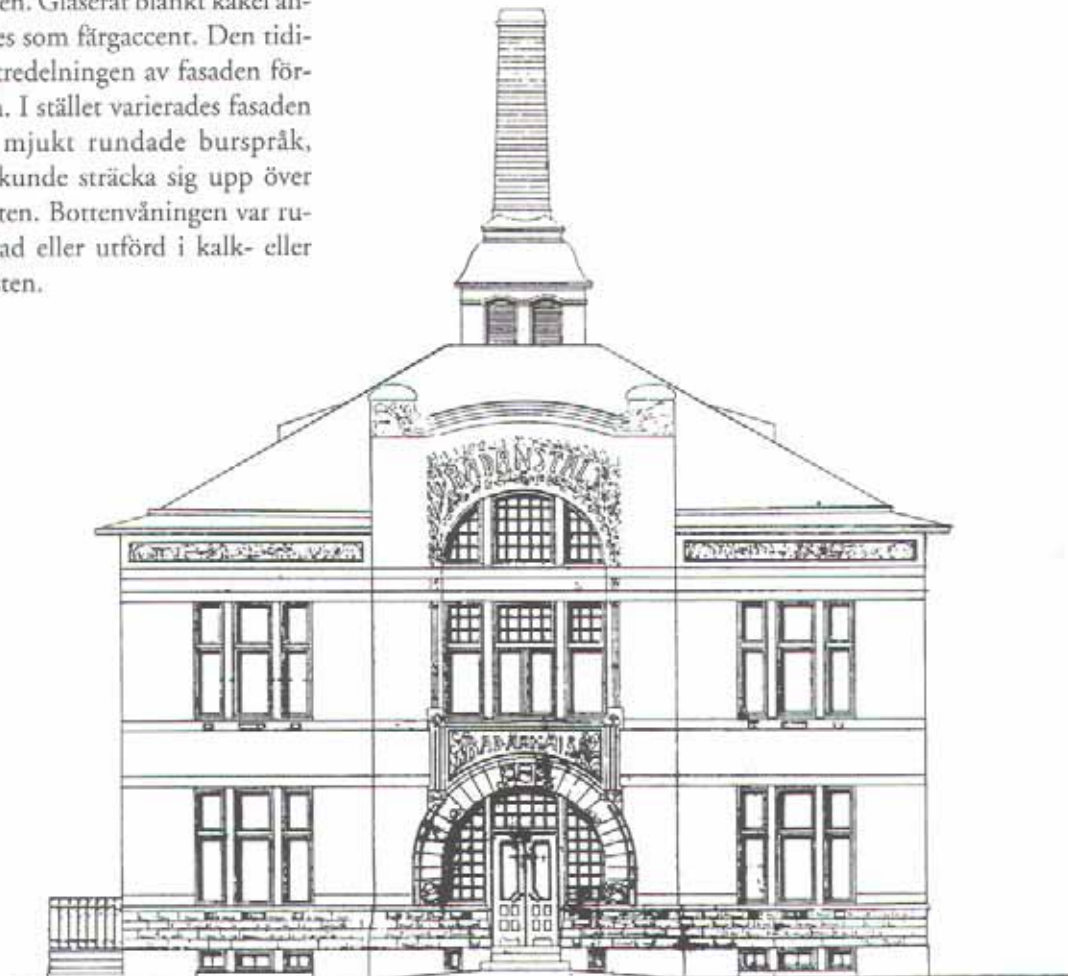
Vid sekelskiftet slog en ny stil igenom i Europa. På svenska och tyska kom den att kallas Jugend, på franska l'Art Nouveau. Önskan var att skapa en ny tidsstil, som bröt med traditionen att hämta inspiration från vedertagna historiska byggnadsstilar. Inspirationen hämtades i stället från naturens växtslingor, blommor och andra organiska former. Stilen kom att utmärkas av ett mjukt böljande formspråk och en strävan till en sammanhållen gestaltning av hela miljön såväl exteriört som interiört.

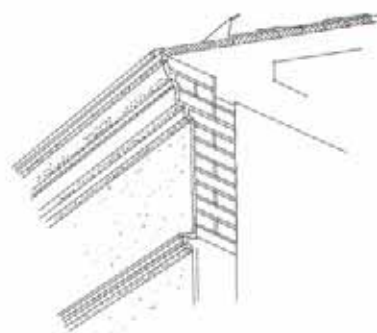
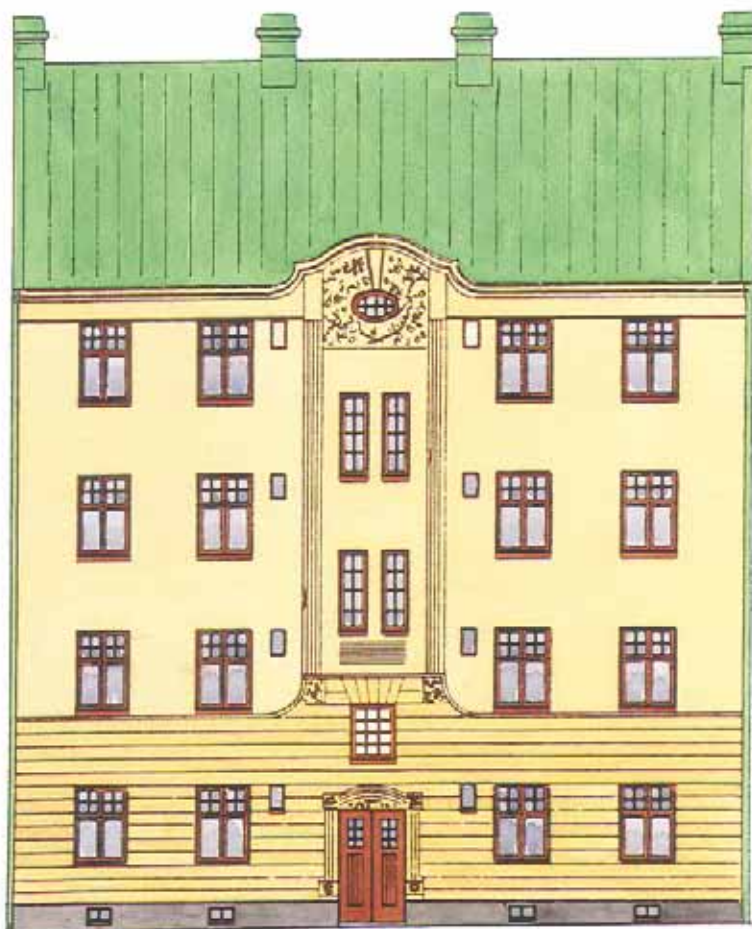
Fasaderna utformades i ljus puts, de släta ytorna dekorerades med fina linjer och ornament i växtmotiv, koncentrerade till vissa delar, vanligen portalen och burspråken. Glaserat blankt kakel användes som färgaccent. Den tidigare tredelningen av fasaden försvann. I stället varierades fasaden med mjukt rundade burspråk, som kunde sträcka sig upp över takfoten. Bottenvåningen var rusticerad eller utförd i kalk- eller sandsten.



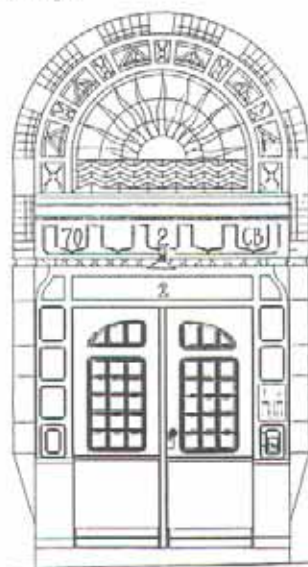
Butiksfasad med växtornament i fasaden och gjutjärnskolonner kring butiksfönstren.

Badhus, med delvis rusticerad sockel och framhåvet mittparti.

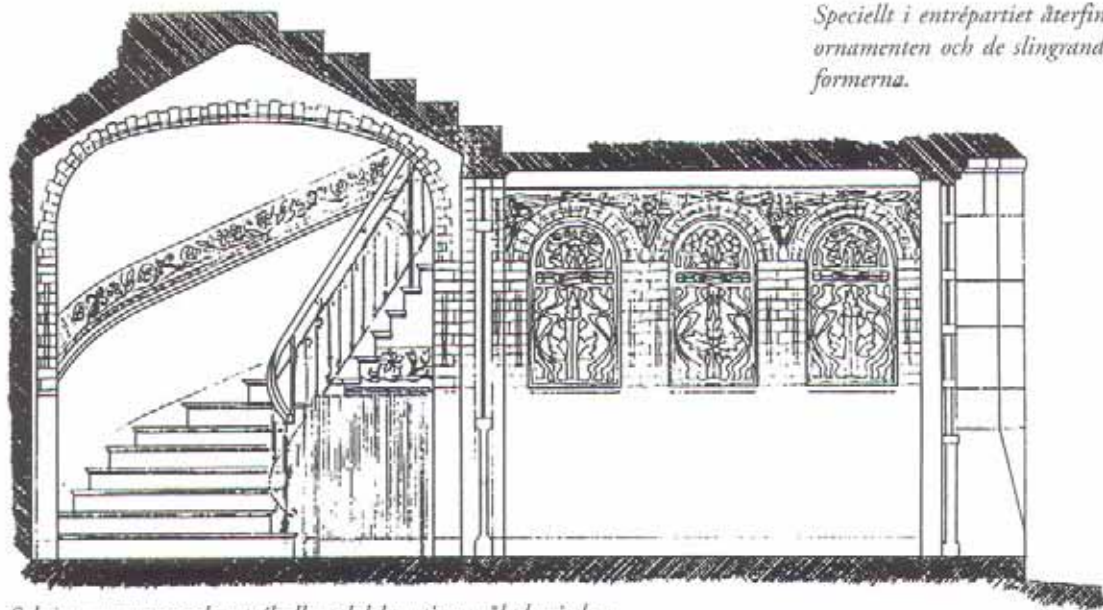




Taken är ofta brutna, valmade och med hög resning. De täcks med kopparplåt som med tiden ärgas grön. Glaserat taktegel förekommer också. Skorstenarna är höga och skulpterade. Takkupor är ovanligt.



Speciellt i entrépartiet återfinns växtornamenten och de slingrande mjuka formerna.

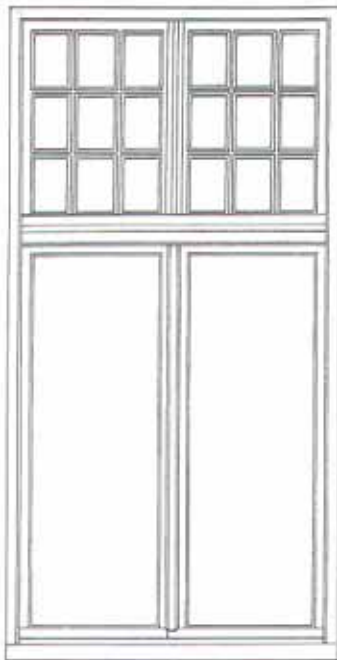


Sektion av trappa och entréhall med dekorationsmålade nischer.

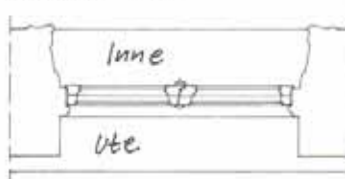
Fönsterpartier av olika bredd sätter rytmiskt anordnade på fasaden. Form och indelning betonas vertikalt.

Fönstren karakteriseras av att den översta luften indelas i smårutor. Den nedre rutan har ett enda stort glas såsom tidigare. Spröjsar och även bågar är ofta krökta. Kopplade bågar börjar användas.

Fönstren sitter något indragna i fasadlivet.

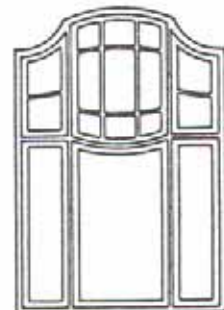
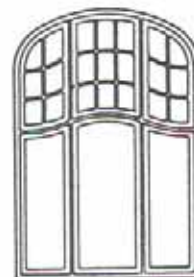
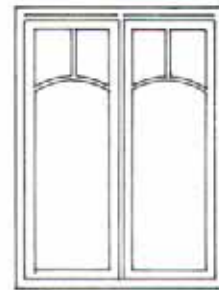


Fönster utifrån

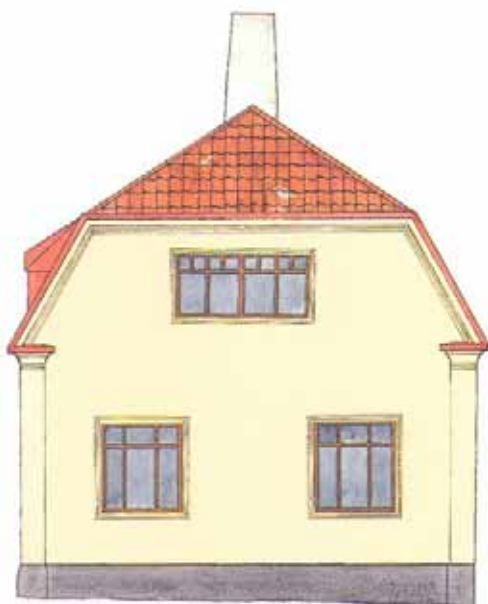


Plan

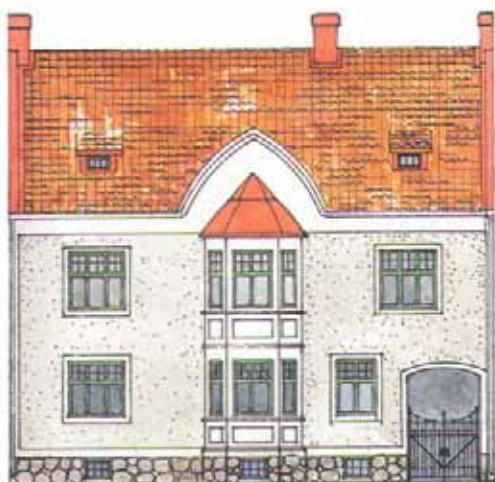
0 50 100 cm



Fönster med blyinfattat och färgat glas i trapphus.



Fasaden är klädd med liggande panel, har burspråk och öppen brokvist.



Fasadens asymmetri föranledd av porten som leder in på gården till entrén. Planen intill visar 2:a våningen.

Villor och mindre flerfamiljshus har antingen putsade eller träpanelade fasader.

Tidstypiska drag är de öppna brokvistarna. Ytterdörrarna är i regel försedda med speglar och glasade överdelar. Taken är i plåt eller tegeltäckta med branta nedre fall. Valmade gavelspetsar förekommer.

Mindre hus kan vara slät- eller spritputsade. Också en kombination av båda putstyperna är vanlig. I exemplet nedan är fasaden spritputsad utom takfotlist, fönster- och portomfattningar och burspråkets bröstningar som är slätputsade. Allt är målat med en kalkfärg, vit eller svagt pigmenterad. Fönstren är kulörta, t.ex. gröna, engelskt röda eller ockragula. Här är plåtbeslag och stuprör målade i fasadfärgen.

Den stugliknande typen av villa är rödfärgad med vita knutar, lister, fönsterfoder och räcken. Också stuprören är målade vita. Fönstersnickerier och ytterdörrar kan vara vita eller kulörta: Gröna, bruna eller engelskt röda. Svart plåttak eller 2-kupigt tegel.

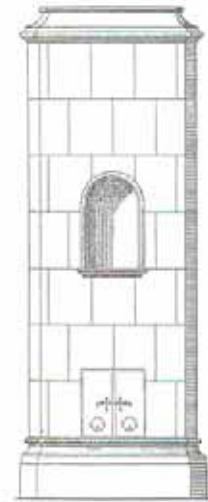
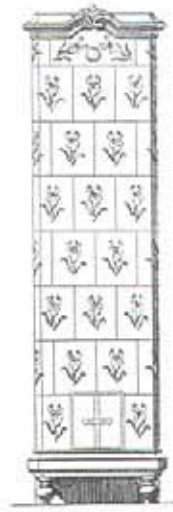


Även stuckaturer och snickerier utformas i den nya tidens smak med mjukt böljande former.

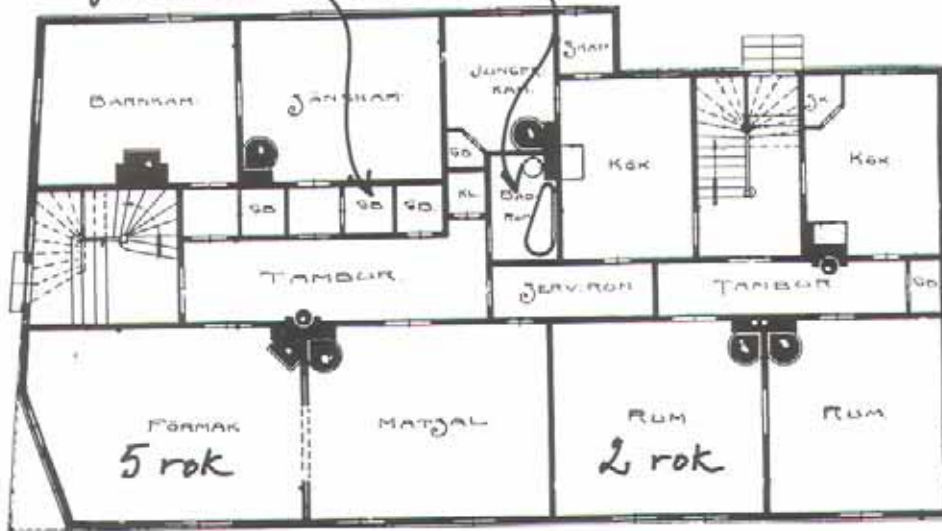
Interiörerna ändrar karaktär och blir ljusa också i textilier, möbler och tapeter.

Kakelugnarna är vanligtvis ljusa och försedda med dekor i form av stiliserade blommor och blad. Den svenska 1700-talskakelugnen är en omtyckt förebild.

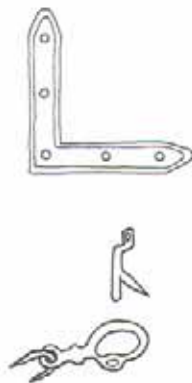
Nyheter som börjar införas är badrum, centralvärme och WC.



*labynta
garderober* *Badrum*



Dörrhandtag och beslag.



Fönsterbeslag och hake.



Gångjärn.



Dörr med blyinfattat glas och överljus.